

Tampereen Hyhkyn rakennusinventointi 2004



VAPRIIKKI
Pirkanmaan maakuntamuseo
kulttuuriympäristöyksikkö

Tampereen Hyhkyn rakennusinventointi 2004

l o p p u r a p o r t t i

VAPRIIKKI

Pirkanmaan maakuntamuseo

kulttuuriympäristöyksikkö

Raportin kuvat Pirkanmaan maakuntamuseo

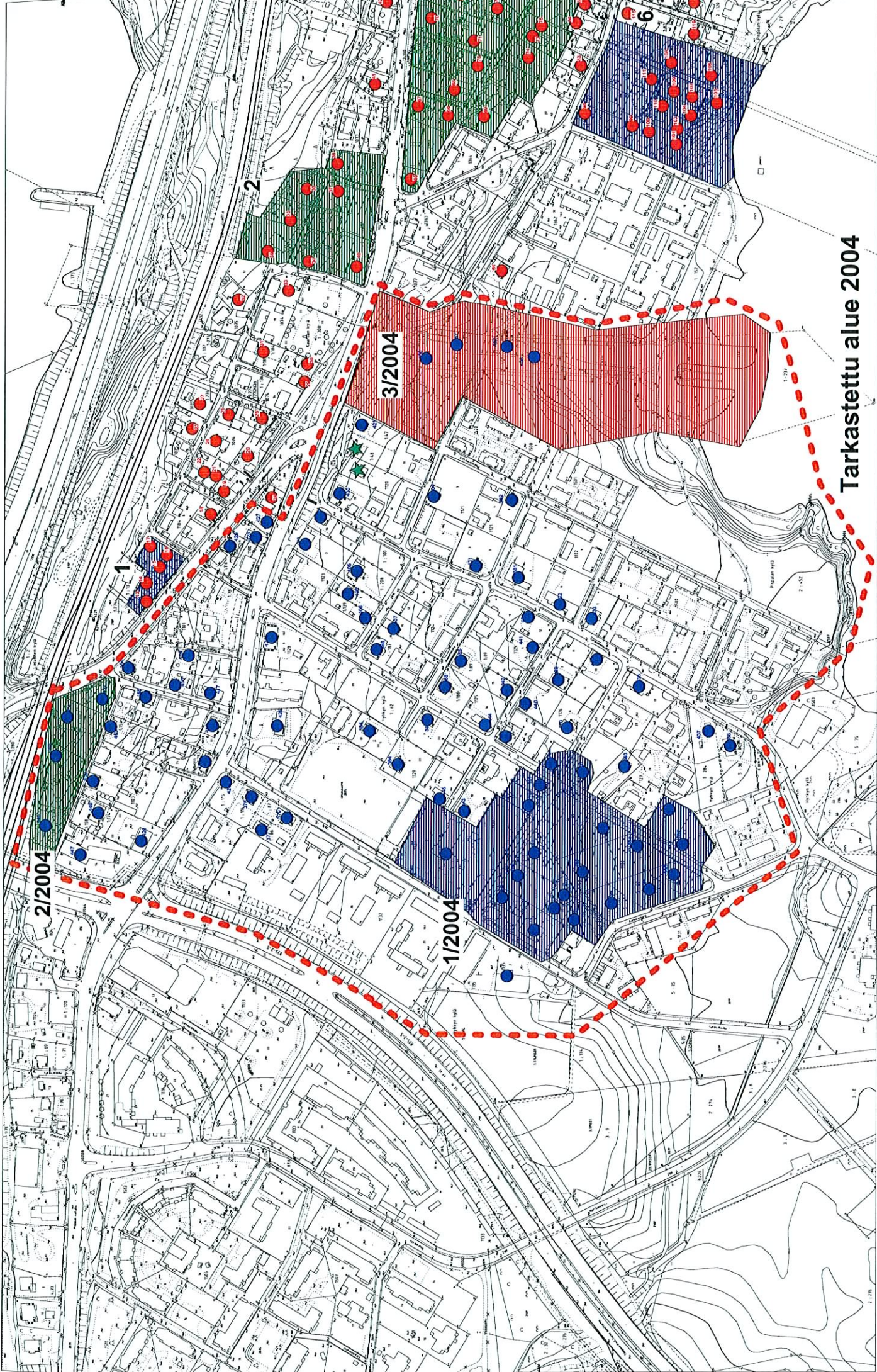
Kartat Tampereen kaupunkimittausyksikkö

Sisällys

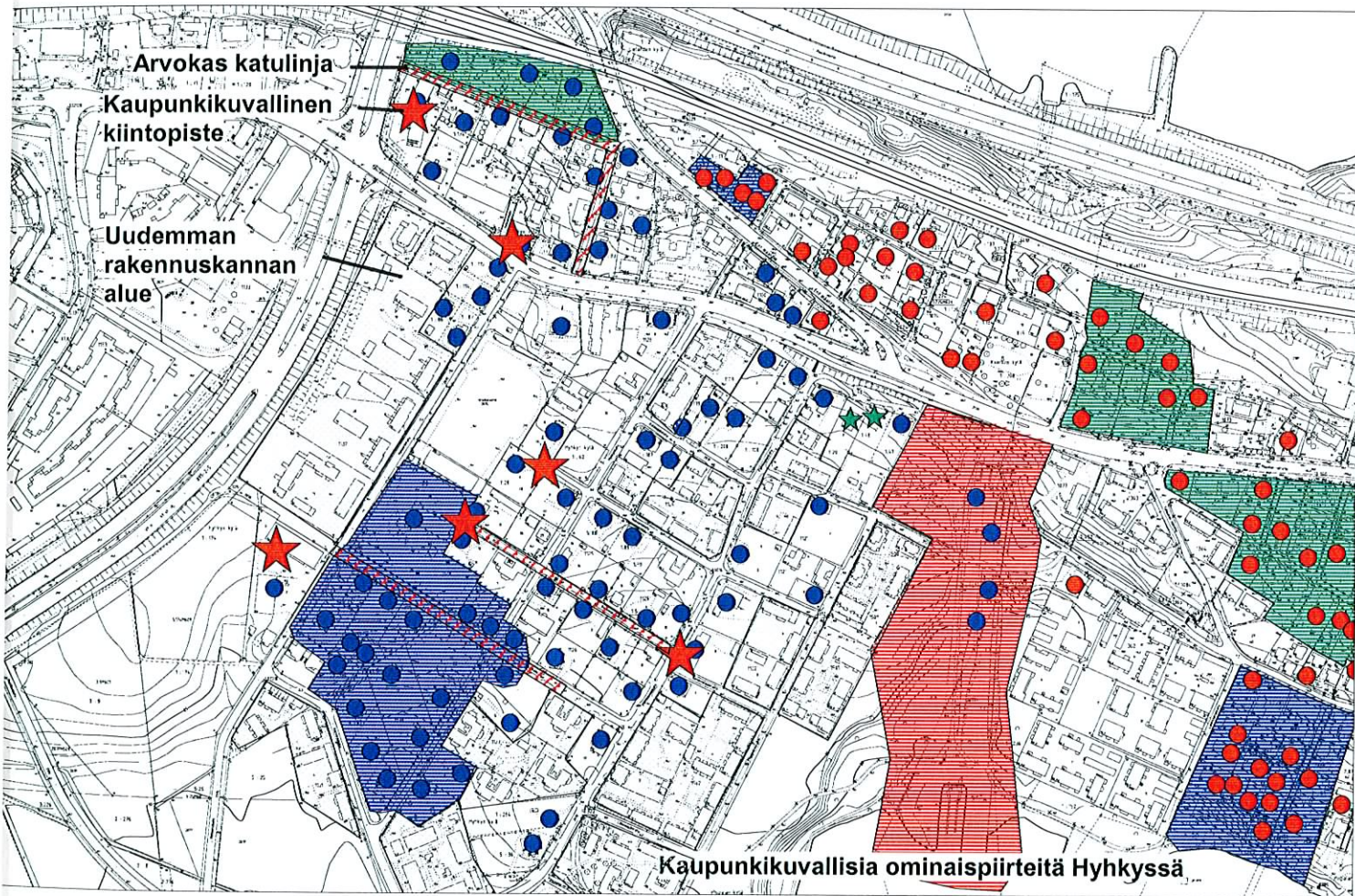
Kartta tarkastettu alue

Kartta Kaupunkikuvallisia ominaispiirteitä Hyhkyssä

Inventoinnin lähtökohta, tavoitteet ja toteuttaminen	1
Hyhkyn rakennetun ympäristön arvoista	2
Hyhkyn rakennetun ympäristön historiaa	7
Varhainen asutushistoria	7
Agraari Hyhky	7
Kohti nykypäivää	10
Hyhky vuonna 2004	14
Inventointiaineisto	15
1950-luvun kokonaisuus ja Rantasen mallastehtaan ympäristö	15
Radan varsi	16
Uittotunnelin ympäristö	16
Kohdeluettelo	
Kartat Inventoidut kohteet	



Tarkastettu alue 2004



Inventoinnin lähtökohta, tavoitteet ja toteuttaminen

Hyhkyn rakennusinventointi käynnistyi keväällä 2004. Työn tilaajana oli Tampereen kaupungin ympäristötoimen kaavoitusyksikkö ja toteuttajana Pirkanmaan maakuntamuseon kulttuuriympäristöyksikkö. Inventointi oli jatkoa vuosina 2001-2003 toteutetulle Ylä- ja Ala-Pispalan sekä Tahmelan alueen inventoinneille. Rakennusinventoinnin tarkoituksena oli kartottaa Hyhkyn rakennetun ympäristön historiallisia piirteitä ja nykytilaa sekä muodostaa käsitys siitä, mikä alueen rakennusperinnössä on kulttuurihistoriallisesti arvokasta. Tavoitteena oli määritellä ominaispiirteitä nimenomaan Hyhkyn paikallisista ominaisuuksista lähtien. Inventointiaineistoa voidaan käyttää rakennusvalvonnan ja kaavoituksen tarpeisiin, erityisesti purkulupahakemusten ja merkittävien korjaushankkeiden käsittelyssä tulisi huomio kiinnittää inventoinnissa esitettyihin tietoihin.

Inventointiaineisto on tallennettu maakuntamuseoon Access-pohjaisena tietokantana ja kuva- sekä muu liitemateriaali CD-levyille. Lisäksi aineisto on liitetty osaksi MapInfo -paikkatietokantaa, joka käsittää myös vuosina 2001-2003 tehdyt Pispalan ja Tahmelan inventoinnit. Näihin inventointeihin yhdistämisen vuoksi myös kohdenumerointi alkaa luvusta 376. Kohdekortit on tulostettu kansioihin ja ovat nähtävissä maakuntamuseon lisäksi rakennusvalvonnassa, kaavoituksessa sekä Tahmelan kirjastossa. Paikkatietoaineisto pyritään toimittamaan kaupungin yhteisen tietovarannon osaksi.

Inventoinnin aluerajauksena on Hyhkyn kaupunginosa. Nykyinen Hyhky ei noudata vanhoja Hyhkyn kylärajoja, mikä vaikeutti jonkin verran inventoinnin tekemistä, tarkoituksenahan oli luoda myös katsaus alueen syntyhistoriaan. Hyhkyn tapauksessa nimenomaan vanha kylän keskusalue on nykyisten rajojen ulkopuolella, Kaarilan kaupunginosassa. Osa vanhasta Hyhkystä on jäänyt myös Nokian moottoritien alle.

Inventoinnin lähtötavoitteena oli käydä läpi alueen noin 60 rakennushistoriallisesti merkittävintä kohdetta. Aluetta tarkemmin tarkasteltaessa todettiin erityisesti ajallisen, mutta sopusuhtaisena toteutuneen kerroksellisuuden olevan tärkeä alueellinen piirre. Näin ollen ennen sotia rakennettujen kohteiden lisäksi tärkeiksi osoittautuivat myös 1950- ja 60-luvuilla rakennetut rakennukset. Kohteiden lopulliseksi määräksi tuli lopulta 84. Työhön oli alunperin varattu aikaa kaksi kuukautta (1 henkilö), joka alkuperäiselläkin kohdemäärällä merkitsi tiukkaa inventointiaikataulua. Tavoitteena oli tutkia tarkemmin hyvin säilyneet rakennuskohdet ja tehdä yleispiirteisempi dokumentointi voimakkaammin uudistetuista tai iältään nuoremmissa kohteista. Inventoinnista vastasi rakennuskonservaattori Kati Lahtinen, mukana inventoinnissa olivat lisäksi tutkija Kirsi Kaivanto, harjoittelijat Tuire Savolainen ja Jaana Kantojärvi. Projektin vetovastuu oli rakennustutkija Hannele Kuitusella, joka hoitaa myös jatkotoimenpiteiden eteenpäin viennin.

Kyseinen inventointi on yleiskatsaus Hyhkyn rakennusperintöön ja tulee kohteiden osalta tarkentumaan jatkoselvitysten, maastokäyntien ja asukasyhteistyön myötä. Museo ottaa mielellään vastaan myös täydentäviä tietoja kohteista sekä muita kommentteja aineistoon liittyen.

Hyhkyn rakennetun ympäristön arvoista

Hyhkyn rakennuskannan kulttuurihistoriallista merkittävyyttä arvioitiin samoilla periaatteilla joita on käytetty Pispalan ja Tahmelan inventoinneissa vuosina 2001-2003. Arvojen perusteeksi käytettyjä kriteereitä on muokattu kuitenkin lähtökohtaisesti kuvaamaan Hyhkylle tyypillisiä piirteitä. Siten arvokkaiksi erottuvat niin käsityöläisten asumukset kuin jälleenrakennuskaudelle tyypilliset, hyvin säilyneet asuinrakennukset. Kohteita arvioitiin pääasiassa kolmen perusteen kautta: historiallisten, rakennushistoriallisten ja taajamakuvallisten ominaispiirteiden ja merkittävyyden pohjalta. Kriteereinä olivat mm. rakennusten intensiteetti eli kertovuus ja antikvaarinen säilyneisyys (kuinka hyvin vanhat rakennusosat ovat säilyneet).

Rakennushistoriallisia arvoja löytyi mm. jälleenrakennuskauden asuinrakennuksista, jugendin tyylipiirteitä tai puuklassismia edustavista kohteista. Historiallisista arvoista esiin nousivat erityisesti käsityöläisten asumukset ja teollisuushistoriaan liittyvät rakennukset. Sosiaali- ja sivistyshistoriallista erityismerkitystä on koulumiljööllä ja paloasemalla. Arvoissa painottuu paikallisuus, se, mikä tekee Hyhkystä Hyhkyn, mikä saattaa olla arkipäiväistä, mutta lähellä olevana omaa suuren merkityksen arkitodellisuudessa.

Kohteet luokiteltiin kiinteistöinä (pihapiireinä) kolmeen eri arvoluokkaan, jota käytetään apuna määriteltäessä toimenpiteiden sopivuutta tai purkumahdollisuuksia jatkossa. Luokittelussa huomioitiin rakennusten ikä siten, että hyvin säilyneet, arkkitehtonisesti laadukkaat 1940-luvun jälkeen rakennetut kohteet arvioitiin luokkaan 2 ja vanhempi, hyvin vanhassa asussaan säilynyt kohde katsottiin kuuluvat luokkaan 1 erityisen historiallisen merkittävyytensä vuoksi. Hyhkystä rajattiin myös kolme mielenkiintoista ja arvokasta aluekokonaisuutta, jotka arvotettiin samalla tavoin kuin kiinteistökohteet.

Yleisesti ottaen lähtökohtana tulisi aina olla vanhan rakennuskannan säilyttäminen, mutta jäljempänä olevien suositusten mukaisesti purkumahdollisuuksia voi tietystä tapauksessa tutkia, perustellusta syystä.

Arkkitehtoniset, rakennustekniset ja rakennusperinteiset arvot



Rakennustaiteellisesti (arkkitehtonisesti) arvokas: puhtaspiirteinen, arkkitehtonisen tyylin edustaja

Hyhkystä löytyy useista rakennuksista esimerkiksi 1920-luvun puuklassismin, 1800-luvun loppupuolen kertaustyylien sekä jugendin tyylipiirteitä, joista Hyhkyn koulun opettajille rakennettu asuinrakennus ehkä näkyvin esimerkki. Vieressä oleva Hyhkyn koulurakennus on saanut 1920-luvulla tehtyjen muutosten myötä klassismin piirteitä.

Rakennusteknisesti arvokas: käytetty rakennusteknisesti mielenkiintoisia, innovatiivisia, tyyppillisiä tai uniikkeja ratkaisuja

Rakennusperinteisesti arvokas: oman aikakautensa ja alueensa rakennusperinteen tyyppinen edustaja

Hyhkyn rakennusperinne on rikas niin ajallisesti kuin tyyllisestikin. Vanhimmat rakennukset ovat Selkeenkadun 1800-luvun lopun asuinrakennuksia, jotka kuitenkin ovat uudistusten myötä 1900-luvun puolivälissä saaneet modernimman ulkoasun. Samaa kehitystä on nähtävissä muuallakin Hyhkyssä. 1900-luvun alun asuinrakennuksista vanhin lienee Savenavalajankatu 9:ssä oleva hevospies Niemenpään mökki. 1910- ja 1920-lukujen rakennustapa on runsaasti edustettuna, mutta monet rakennuksista ovat käyneet läpi merkittäviä muutoksia. Puukerrostaloja on Hyhkyssä joitakin, hieno esimerkki löytyy esimerkiksi Savenavalajankatu 7:stä.



Hyhkynkatu 24

Moderni Hyhky on huomionarvoinen seikka. Sotien jälkeinen rakentaminen on jättänyt vahvan jälkensä hyhkyläiseen maisemaan ja alueella on hienoja, hyvin säilyneitä asuintaloja 1950-luvulta, esimerkkinä Hyhkynkatu 24. Kyseisen aikakauden ominaispiirteiden suojeleminen on ajankohtaista juuri nyt! Pispalan valtatie varteen on keskittynyt liiketoimintaa. Liikerakennukset edustavat tyyllistään 1950- ja 1960-lukuja ja luovat mielenkiintoisen ajallisen kokonaisuuden vilkkaan kadun varrelle.

Ympäristöarvot

Maisemallisesti/kaupunkikuvallisesti merkittävä: osana arvokasta ympäristökokonaisuutta/näky ympäristöönsä hyvin/ muodostaa oman maisemallisen kokonaisuutensa.

Hyhkyn maisemakuvaa leimaa toisaalta heterogeenisyys ja rikkonaisuus, mikä syntyy erilaisista rakennustyyleistä ja -tyypeistä. Pienkerrostalot 1980- ja 1990-luvulta seisovat rinnakkain 1900-luvun alun omakotitalojen kanssa, vieressä saattaa olla laaja 1980-luvun rivitalokortteli. Kaupunkikuvaa yhtenäistäviä tekijöitä ovat säännöllinen ruutukaava, suhteellisen kapeiden katujen varteen sijoitetut rakennukset sekä melko yhtenäinen mittakaava (korkeussuunnassa).

Maisemallista ja kaupunkikuvallista arvoa voidaan katsoa erityisen hienolla tavalla löytyvän seuraavista kohteista:

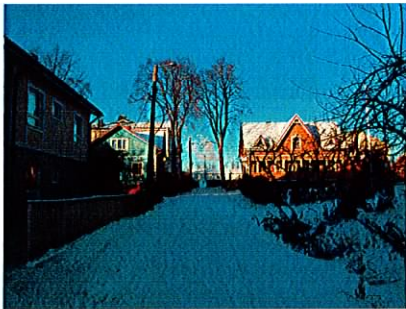


Selkeenkata radan varressa

***Selkeenkatu** on toisaalta vehreä katuvarsi radan varressa, toisaalta Pispalan valtatielle laskeutuva tiiviisti rakennettu katu, jossa katuvarteen sijoitetut rakennukset muodostavat selkeästi rajautuvaa tilaa.*



***Mallastehtaankadun** varressa, koulun puoleisessa päässä, on hienosti säilynyttä rakennuskantaa 1900-luvun alusta.*



***Savenvalajankadun** varressa on Hyhkyn vanhimpia rakennuksia ja Pättiniemenkatu 7 kadun hienona päätteenä. Viereisen kuvan esittämällä tavalla koulun suuntaan katsottaessa katu päättyy komeisiin Savenvalajankatu 15:n ja 20:n muodostamaan kokonaisuuteen, jossa porttimaista vaikutelmaa korostaa vanha puusto.*

*Oma maisemallinen kokonaisuutensa syntyy jälleenrakennuskauden alueelle **Hyhkynkadun ja Karvolankujan väliin**. Vehreät, suuret tontit, väljästi sijoiteltuine rakennuksineen ovat laadukas ja viihtyisä kokonaisuus.*



***Koulun pihamaa** on itsessään hahmotettavissa maisemalliseksi kokonaisuudeksi, jossa erityisen hieno tunnelma syntyy vanhalle pihalle puuston, koulurakennusten, tiestön ja naapuritalojen muodostamana kokonaisuutena.*

Historialliset arvot

Asutushistoriallisesti arvokas

Hyhkyn asutushistoria käsittää tähän asti periaatteessa seuraavat vaiheet:

- *Kivikauden asutus, joka sijoittuu välille 8400-5000 eKr., asutuksesta kertoo kivi-kautinen asuinpaikka uittotunnelin vieressä.*
- *Agraariyhteiskunta, maanviljelyyn perustunut asutus on todennäköisesti syntynyt 1100- tai 1200-luvuilla. Tiivis ryhmäkylä hajosi 1700-luvun lopulla, taloista ovat jäljellä vielä Simola ja Henneri.*
- *Työväen, käsityöläisten ja pienteollisuuden aikakausi, erityisesti 1900-luvun alkupuolella*
- *Jälleenrakennuskausi*
- *Uuden asutuksen vaihe 1980-luvulta alkaen; pienkerrostaloja ja rivitaloja*

Taloushistoriallisesti arvokas: teollisuus-, kauppa- tai liikennehistorian kannalta merkittävä. Liittyy merkittävään taloudelliseen toimintaan.



Pispalanharjulla on erityistä liikennehistoriallista merkitystä, sillä harju on toisaalta ollut esteenä kahden järven väliselle liikenteelle (mistä johtuen on rakennettu tukkitiet ja uittotunnelit) ja toisaalta yhdistänyt Tampereen länteen. Pispalan valtatie kulkee suurin piirtein samaa linjaa kuin historiallinen Kyröskankaan tie 1500-luvun puolivälissä (Kulki reittiä Hämeenlinna – Pälkäne – Kangasala – Ulvila. Tampereella tie kulki mm. Vilusenharjun, Messukylän ja Pispalanharjun kautta). Koko Hyhky käsityöläisten ja pienteollisuuden alueena omaa erityistä taloushistoriallista merkitystä. Viereisessä kuvassa näkyvä sotien jälkeen valtatie varteen syntynyt kaupan ympäristö omaa paikallista taloushistoriallista merkitystä.

Sivistyshistoriallisesti arvokas, esimerkiksi kirjastot, koulut

Sivistyshistoriallista merkitystä omaa esimerkiksi Hyhkyn koulu.

Aatehistoriallisesti arvokas, esimerkiksi työväentalot, seurojen talot jne. Tässä voidaan arvioida myös esimerkiksi kansanperinteeseen (ja uskomuksiin yms) liittyviä rakenteita ja rakennuksia



Henkilöhistoriallisesti arvokas: liittyy johonkin historiallisesti merkittävään henkilöön

Viereisessä oleva talo, jossa Lauri Viita asui kirjoittaessaan Betoninmylläri-teoksensa, on henkilöhistoriallisesti arvokas.

Tapahtumahistoriallisesti arvokas: jonkin ilmiön kehitykseen liittyvä rakennus tai paikka, jossa on tapahtunut jotakin merkittävä

Hennerin talo toimi myös käräjätalona, joten rakennuksella on tapahtumahistoriallista merkitystä.

Sosiaalihistoriallisesti arvokas: edustaa havainnollisella tavalla alueelle tyypillistä sosiaalista kerrostumaa, elämäntapaa yms.

Hyhkyssä työväen ja käsityöläisten asuinkulttuuri ovat jättäneet vahvasti jälkensä ympäristöön. Keskellä nykypäivää nämä piirteet ovat erityisen huomion kohteena. Sosiaalihistoriallisesti mielenkiintoinen ilmiö on, että monet rakennuksista ovat säilyneet samalla suvulla nykypäiviin saakka. Mielenkiintoisia ovat myös kohteiden vuokrasopimukset, ns. kontrahdit, jotka muistuttivat maaseudun torpparien tekemiä sopimuksia. Voimassa on edelleen joitakin alkuperäisiä vuokrasopimuksia (tosin ilman taksvärkkivelvollisuutta).

1 Erityisen merkittävät kohteet/alueet, suuri paikallinen arvo, ehkä myös maakunnallista merkitystä.

Ovat kohteita jotka edustavat parhaalla mahdollisella tavalla Hyhkyn rakennusperinnettä ja ovat antikvaarisesti hyvin säilyneitä ja omaavat suuren intensiteetin.

Suojelusuositus: Inventoinnissa arvokkaiksi määriteltyjä rakennuksia ei saa purkaa. Varovaiset muutokset ovat mahdollisia, harkiten ja rakennuksen ominaispiirteet huomioiden. Arvokkailla alueilla uudisrakentaminen ei ole suotavaa ja alueiden ominaispiirteet tulisi säilyttää mahdollisimman hyvin.

2 Merkittävät kohteet/alueet

Ovat edustavia ja vähintään kohtalaisen hyvin säilyneitä, intensiteettiä omaavia ja sisältävät yleensä useita arvonäkökulmia. Hyvin säilyneet 1940-luvun jälkeen rakennetut kohteet kuuluvat tähän luokkaan.

Suojelusuositus: Inventoinnissa arvokkaiksi määriteltyjä rakennuksia saa purkaa vain erityisen pakottavasta syystä. Pakottavaksi syyksi ei voida katsoa normaalin huollon laiminlyönnistä aiheutuneita vaurioita. Muutokset ovat mahdollisia, mutta ne tulisi tehdä rakennusten olennaiset ominaispiirteet huomioiden. Vähäinen uudisrakentaminen mahdollista vanhaa rakennustapaa kunnioittaen, erityisesti huomioiden vanhan rakennuskannan mittakaava, materiaalit, sijoittelu.

3 Maisemallisesti tai historiallisesti arvokkaat kohteet/alueet

Kohteita jotka muutosten myötä ovat kadottaneet olennaisia rakennushistoriallisia piirteitään, mutta jotka omaavat historiallista erityisarvoa tai ovat olennaisia kaupunkikuvan kannalta.

Suojelusuositus: Inventoinnissa mainitut rakennukset tulisi pyrkiä säilyttämään. Muutokset tulisi tehdä rakennusta kunnioittaen, vaikkakin suuremmatkin muutokset ovat mahdollisia. Uudisrakentaminen mahdollista vanhaa rakennuskantaa kunnioittaen.

Hyhky rakennetun ympäristön historiaa

Hyhky kuului alkujaan Pirkkalan kuntaan. Vuonna 1921 kuntajaoksi tuli Hyhky ja Pispalan osalta Pohjois-Pirkkala ja lopulta vuonna 1937 Hyhky liitettiin Tampereen kaupunkiin yhdessä muiden lähialueiden kanssa. Hyhkyyn luonnonolosuhteet olivat suotuisat sekä rakentamiseen, viljelyyn että liikkumiseen. Luonnonolojen erinomaisuudesta onkin perimätietona säilynyt myös runomuotoinen kuvaus¹:

*” Hyhky hyvä kylä,
niittu alla, pelto päällä
kalavesi kahden puolen!”*

Hyhky on vehmas kaistale Näsijärven ja Pyhäjärven välissä, missä kannas on kapeimmillaan. Maantieteellinen muoto on Hyhkyssäkin jääkauden peruja. Siinä missä Pispala sai soraharjansa liettyi alarinteille hienojakoisempi aines. Maaperä on savikkoisen, mutta viljelysmaana hyvä. Hyhkyläispihat ovat joko tasaisia tai viettävät loivasti etelään kohti Pyhäjärveä.

Varhainen asutushistoria

Hyhky on asutushistorialtaan yksi Tampereen vanhimmista alueista. Esimerkiksi läheisille Pispalan ja Tahmelan alueille asutus on levinnyt vasta Hyhkyyn jälkeen. Tätä selittävät luonnollisesti Hyhkyyn otollisemmat viljelymaat sekä rakentamiselle suopeampi maasto. Hyhkystä asutus levisi aluksi valtatie varteen, Pispalan torin seudulle sekä myöhemmin tehtyjen tukkiteiden ympäristöön. Aivan tarkkaa kuvaa Hyhkyyn asutushistoriasta ei kuitenkaan ole².

Nimenä Hyhky on ikivanhaa perua. Nimen merkitys ei ole kuitenkaan varmasti selvinnyt. Eräänä, joskin ei yksiselitteisesti hyväksyttynä selityksenä nimelle on pidetty vanhaa kyyhkysen kujerrukseen viittaavaa sanaa (hyhkyä=kuheraa).³ Hyhky-nimen vaikea selitettävyyttä viittaa jo sinällään paikan ja sen nimen korkeaan ikään. Kirjoitusasuna on ollut jo 1500-luvun lähteissä Hyhky, mutta myös Hychky- ja Hydky-nimeä on käytetty.⁴

Vanhimpia ihmisasutuksen jälkiä Tampereella ovat vanhan Pispalan alueella, nykyisen Hyhkyyn ja Pispalan rajalla, Uittotunnelin luoteispuolelta, läheltä Pispalan valtatie. Kyseessä on kivikautinen asuinpaikka.

Agraari Hyhky

1400-luku

Ensimmäiset maininnat Hyhkyyn taloista ovat keskiajalta säilyneissä asiakirjoissa. Mukana on kylien ja talojen nimiä, joten asutus on oletettavasti hyvissä ajoin jo sitä ennen vakiinnuttanut paikkansa.⁵ Unto Sinisalonen tutkimuksien mukaan Hyhky mainitaan asiakirjoissa ensimmäi-

¹ Helenius 2003, 8.

² Helenius 2003, 8, 16.

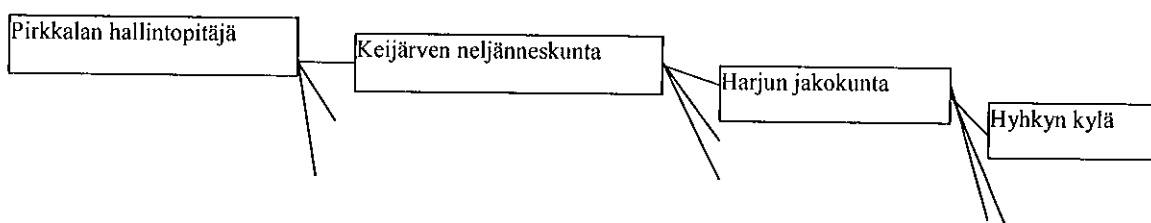
³ Carlsson 1869; Helenius 2003, 10

⁴ Carlsson 1869; Tampereen historia I 1988, 194.

⁵ Helenius 2003, 8.

sen kerran vuonna 1433. Tällöin nimityksenä on käytetty Hychis boor ja Höggis boer. Viiskymmentä vuotta myöhemmin (v. 1483) Ylä-Satakunnan kihlakunnan tuomari Erik Ragvaldinpoika määritteli Hyhkyn ja Keijärven kylien väliset rajapaikat. Keijärven kylä sijaitsee nykyisen Ylöjärven kaupungin alueella Hyhkyn luoteispuolella. Vuonna 1492 Pirkkalan kirkkoherra Nikolaus puolestaan sovitteli Hyhkyn Niilo Huovarin ja piispan tilaa viljelleen Mikko Pispalan välistä tilusriitaa⁶

Hyhkyn kylä kuului keskiajan lopulla Harjun jakokuntaan. Muita jakokunnan kyliä olivat Pispala, Kaarila, Tohloppi, Rahola, Villilä ja Pitkäniemi. Kyliä ja jakokuntia isompana hallinnollisena piirinä olivat neljänneskunnat - jotka hoitivat oikeudellisia ja verotuksellisia tehtäviä - sekä hallintopitäjä (suurpitäjä). Hyhky sijoittui keskiajan hallinnolliseen ketjuun seuraavasti:



1500-luku

Hyhky mainitaan vanhoissa asiakirjoissa erityisesti käräjäpaikkana, vuosina 1507, 1509 ja 1514.⁷ Hyhkyn ensimmäisessä maakirjassa vuodelta 1540 on merkinnät jo seitsemästä alueella sijainneesta verotilasta. Mainittuina ovat Simola, Uotila, Valerinus (myöhemmin Valleri), Mattila, Henneri, Karvola sekä (Nils) Ikuri. Samoja tiloja on listattuna myös ”Hychkyn” hopeaveroluetteloon vuonna 1571, jolloin kruunu joutui keräämään ylimääräisen veron selvittääkseen menoistaan. Näin myös Hyhkyn kaikki talot lueteltiin ja niille langetettiin varallisuutensa mukainen vero-osuus. Verotettavia isäntiä olivat mm. Erich Simonson (Erkki Simonpoika Simola), Oleff Hoffuari, Madz Larsson (Matti Laurinpoika Mattila), Henrich Karffuoi, Simon Nilsson, Sigfred ib:m ja Madz Valemiäz⁸. Maakirjataloista on jäljellä Hennerin tilan vanha päärakennus sekä Simolan tilakeskus (päärakennus) Kaarilan puolella. Hyhky oli jakokuntansa suurin kylä. Edellä mainitut talot sijaitsivat pääosin tiiviinä taloryppäänä kylänraitin varrella. Tämä vanha kyläpaikka sijaitsi nykyisen Hyhkyn kaupunginosarajan eteläpuolella jossa Simola on säilynyt paikallaan.

Lähellä Hyhkyä sijaitsivat myös Pispalan ja Provastin talot, mutta Turun piispan eli kirkon omistamina tiloina niitä ei oltu merkitty maakirjoihin. Huovarin talo merkittiin Hyhkyn maakirjoihin puolestaan vasta 1600-luvun alussa⁹.

Hyhky oli keskiajalla merkittävä käräjäpaikka. (Käräjätörmä) Lisäksi alue oli vilkkaiden kulkuyhteyksien varrella. Ohi kulki vilkkaassa käytössä ollut harjutie.¹⁰ Sittenkin, 1700-luvun alussa, tien varrella Hyhkyssä ja myös Tohlopissa sijaitsi myös kestikievari.¹¹ Tie

⁶ Helenius 2003, 8; Tampereen historia I 1988, 194.

⁷ Tampereen historia I 1988, 194.

⁸ Helenius 2003, 10-11.

⁹ Helenius 2003, 10.

¹⁰ Tampereen historia I 1988, 278.

¹¹ Carlsson 1869, 65-66.

Tammerkoskelle oli tarpeen jo senkin puolesta, että koskessa oli myös hyhkyläisten talonpoikien mylly 1600-luvun lopulla, mahdollisesti jo 100 vuotta aiemminkin.¹²

1600- ja 1700-luvut

Alue koki kirkollisia uudistuksia 1600-luvulla, kun Harjun kappeliseurakunta perustettiin vuonna 1639. Oma kirkkorakennus tuli tarpeeseen, koska Pirkkalan, johon Hyhkykin kuului, kirkko sijaitsi hankalasti Pyhäjärven takana. Harjun seurakunnan merkitystä lisäsi myös nykyisen Ylöjärven kuuluminen sen piiriin aina vuoteen 1780 sakka. Kirkko rakennettiin Kaari- laan. Kirkonmäki sijaitsi keskeisellä paikalla harjutien lähellä ja siitä kasvoikin nopeasti myös vilkas markkinapaikka. Markkinapaikka kuitenkin siirrettiin sittemmin maantien var- teen Pispalan taloa vastapäätä, nykyisen Pispalan torin paikkeille. Markkinoita järjestettiin 1750-luvulta aina Tampereen kaupungin perustamiseen vuonna 1779 asti. 1600-luvulla (1695-97) Hyhkyä koettelivat myös muun Euroopan tavoin nälkävuosien kurjuudet.¹³

Suuren Pohjan Sodan vaikutukset, sekasorto ja omien virkamiesten puute näkyi 1700-luvun alussa Hyhkyssäkin. Sota köyhdytti taloja, maatalous oli lamassa ja hallintoa rasitti lahjusjär- jestelmä. Osa asukkaista lähti sotaa pakoon eikä osa kyennyt suorittamaan verojaan. Näin taloja merkittiin autioiksi ja ne siirtyivät lopulta kruunun omistukseen. Vastaava tilanne oli edessä muillakin lähialueiden tiloilla. Tammerkosken ja Hatanpään kartanoiden omistaja maaherra Hans Henrik Boije (1716-1781) ryhtyi järjestämään julkisia huutokauppoja näistä kruunulle autioina siirtyneistä tiloista. Tilojen vanhat isännät eivät pystyneet vastaamaan Boijen huutoihin, jolloin kymmenet perintötilat muuttuivat Hatanpään kartanon vuokratiloik- si. Osa tilojen asukkaista jäi viljelemään entistä tilaansa vuokratilajelijöinä eli lampuoteina, mutta osa vahoista omistajista muutti pois ja uudet isännät tulivat tilalle. Hyhkyssä Boijen omaisuudeksi siirtyivät Uotila, Valleri ja Mattila. Sittemmin Mattila ja Valleri yhdistettiin. Myös Henneri päätyi Boijen omistukseen, kun hän luovutti Tampereen kaupungin perusta- misen yhteydessä alueita Tammerkosken länsirannalta ja sai tilan korvauksena kaupungilta. Boijen onni kääntyi kuitenkin vuonna 1778, jolloin hän menetti sekä virkansa että omaisuu- tensa kruununpolttimoiden suuressa vararikossa. 1830-luvun alussa, erinäisten omistajan- vaihdosten jälkeen Hatanpään kartano siirtyi Idman-suvulle - kuten myös Boijen hankkimat suuret maa-alat Hyhkyssä.¹⁴

Omistajavaihdosten ja veronmaksujen keskellä Hyhkyä koetteli muunlainenkin epäonni. Elo- kuun 9. ja 10. päivän välisenä yönä vuonna 1770 kaikki Hyhkyn vanhat talot tuhoutuivat yöllä riehuneessa tulipalossa. Tulipalon jälkeen vanha tiivis kylärakenne purettiin ja talot rakennettiin erilleen.¹⁵

1800-LUKU

1800-luku oli Hyhkyssä ja sen lähialueilla voimakasta muutosten aikaa. Erityisesti vuosisa- dan lopulla tapahtui paljon. Tapahtumien rinnalla asutus kasvoi voimistuvaan tahtiin. Kir- kollisiin puitteisiin tuli muutoksia, kun jo 200 vuoden ikään ehtinyt, mutta typistynyt harjun kappeliseurakunta lakkautettiin 1839 ja liitettiin takaisin Pirkkalan emäseurakuntaan. Itse

¹² Tampereen historia I 1988, 284.

¹³ Helenius 203, 11-12.

¹⁴ Carlsson 1869, 65-66; Helenius 2003, 14-15.

¹⁵ Carlsson 1869, 65-66; Helenius 2003, 15.

kirkkorakennus purettiin 1858. Samalla kirkkomaan viereen alettiin rakentaa Harjun koulua, johon rakennusaineita saatiin purettavasta kappelikirkosta. Muun muassa kirkon sisäänkäynti siirrettiin sellaisenaan koulun kuistiksi. Tarpeita saatiin myös samaan aikaan purettavasta Pirkkalan vanhasta kirkosta. Koulutalo valmistui 1862 ja on nykyisen Tampereen kaupungin vanhin toimiva koulutalo.¹⁶

1800-luvulla Pispalan ja myös Hyhkyn kehitykseen vaikuttivat kaksi merkittävää liikenneväylää. Vuosisadan puolivälin jälkeen metsäteollisuuden myötä vilkastunut raaka-aineen kuljetus, tukinuitto, edellytti harjun yli kuljetusväyliä. Rakennettiin niin sanotut punainen ja harmaa tukkitie. Asutustoiminta vilkastui kun uittopäälliköitä ja tukkilaisia muutti perheineen alueelle.¹⁷ Vielä merkittävämpi vaikutus alueen rakentamiseen ja asuttamiseen oli Porin radan rakentamisella. Harjun tarjoamat maasto-olosuhteet olivat vaikeat, joten rakennusvaihe kesti pitkään. Työt alkoivat elokuussa 1890 ja lopullisesti rata valmistui vasta marraskuussa 1895. Nokialle kulkevaan tavaraliikenteeseen rataa käytettiin jo muutamaa vuotta aiemmin, mutta virallisesti rautatie Tampereelta Poriin avattiin 4.11.1895. Ratatyömiehet rakensivat itselleen asumuksia työmaan viereen ja osa heistä jäi pysyvästi asumaan Pispalaan.¹⁸ Nykyinen Hyhky käsittää myös lyhyen radanvarsiosuuden, joten oletettavasti ratatyöläisiä asui myös Hyhkyn puolella.

Vuosisadan loppu oli voimakasta aatteellista aikaa. Pispalan ja Hyhkyn kasvavan asutuksen tarpeisiin perustettiin Pispalan palokunta, kesällä 1888 perustetun komitean jälkeen. Ensimmäiseksi Pispalan W.P.K:n käyttöön ostettiin letkuja ja kaksi käsivoimaruiskua. Oma talo valmistui keväällä 1892. Asioita hoitavaan komiteaan valittiin W.v.Nottbeck (Lielahdesta), talonisännät J. Pispala ja G. Possila sekä Hyhkystä talonisäntä W. Simola ja lampuoti K. Henneri.¹⁹

1890-luvulla Hyhkyn maa-alueet olivat edelleen muutaman, jo ensimmäiseen maakirjaan merkityn maatilan omistuksessa. Kasvavan asutuksen alla alueita oli alettu jakaa pieniin palstatiloihin, joista tehtiin määrä aikaisia vuokratrahteja. Maaomistajuus säilyi kuitenkin edelleen isoilla tiloilla. Asutusta vilkastutti myös 1890-luvun huvilakulttuuri. Varakkaat Tamperelaiset rakennuttivat huviloitaan myös Hyhkyn Pyhäjärven rannoille.²⁰ Nykyisen Hyhkyn kaupunginosan alueella ei näitä vanhoja huviloita ole säilynyt. Sitä vastoin ns. Onnela nykyisen Kaarilan puolella on yksi jäljellä olevista huviloista.

Kohti nykypäivää

Asemakaavoituksesta

Ensimmäinen asemakaavan luontoinen ehdotus valmistui Hyhkyn 1800-1900-lukujen vaihteessa. Maa-alue käsitti vanhat Hennerin, Uotilan ja Mattilan tilat. Sitä vastoin eteläpuolella sijaitsevat Simolan maat jäivät kaavoituksen ulkopuolelle. Asemakaavoitukselle oli kasvava tarve, koska myös Tampereen lisääntynyt teollisuus veti työväestöä maaseuduilta kaupunkiin, mikä puolestaan voimisti asuntopulaa ja asutuspaineita myös kaupungin laitamilta. Hyhkyn kaavasunnitelman laati varamaanmittari Toivo Borgenström ja kokonaispinta-alaa

¹⁶ Helenius 2003, 12.

¹⁷ Helenius 2003, 16.

¹⁸ Helenius 2003, 16.

¹⁹ Helenius 2003, 16.

²⁰ Helenius 2003, 17.

suunnitelmassa oli noin 90 ha, josta teitä ja toreja noin viidesosa. Tontteja oli lähes 700, suuruudeltaan keskimäärin 1000 m². Tontit suunniteltiin vuokratonteiksi, joiden vuokra-aika oli 40 vuotta. Yleisiksi paikoiksi nimettiin Vaakkolan tori, Liittokallion puisto, Lähteen tori ja Satamator. Myös kansakoululle oli jo varattu paikka. Suunnitelma valmistui vuonna 1900 ja Borgenström laati samoihin aikoihin vastaavanlaisen kaavan myös Ylä-Tahmelaan. Kaavoituksen ulkopuolelle jääneet Simolan maat kaavoitettiin muutamaa vuotta myöhemmin. Kaavaluonnoksen laatijana oli varamaanmittari Johannes Adolf Berlin ja tontit oli niin ikään suunniteltu vuokratonteiksi.²¹

Kaavoituksen jälkeen Hatanpään kartano tarjosi omistamiaan, vielä kokonaisina säilyneitä Hyhkyn tiloja Pirkkalan kunnalle, mutta hanke kariutui korkeaan hintaan. Tämän jälkeen Hatanpään kartanon omistajat, Idmanit, alkoivat myydä Mattilaa eri kokoisina alueina minkä seurauksena Mattila pirstoutui nopeasti. Vuonna 1912 Idmanin omaisuus kariutui pankkikavallukseen ja Hatanpään kartanon myötä myös maat Hyhkyssä vaihtoivat omistajaa. Lokakuussa 1913 Nokia Oy osti kartanon omistuksessa olleet Hyhkyn Hennerin ja Uutilan kantatilat sekä kartanolle vielä kuuluneen osan Mattilasta. Tilojen yhteispinta-ala oli noin 50 hehtaaria. Nokia-yhtiön omistajuus joudutti alueen kehitystä muun muassa niin, että Hyhkyn koteihin saatiin sähkövalaistus jo jouluaattona 1913. Vuonna 1929 Nokia Oy:lla toistui kuitenkin lähes sama kaava kuin aiemmin Hatanpään kartanolla: Yhtiö tarjosi Hyhkyn maa-alueitaan Tampereen kaupungille, mutta kaupunki piti hintaa liian korkeana. Kaupattava maa-alue oli säilynyt lähes yhtä suurena kuin vuoden 1913 kaupassa (48,3 ha). Hylätyn tarjouksen jälkeen Nokia Oy ryhtyi myymään vanhan kaavasuunnitelman mukaisia vuokratontteja itsenäisiksi.²²

Rakentaminen vuokratonteille

Taloja oli alettu rakentaa innokkaasti 1900-luvun alussa Hatanpään ja Simolan kaavoittamille tonteille. Monet rakentajista olivat maaseudulta tulleita torppareiden poikia, joille taksvärkin tekeminen oli tuttua. Niinpä osa vuokrasta sovittiin Hyhkyssäkin maksettavaksi tekemällä tietty määrä päivätyötä isännälle. Työnä saattoi olla niin heinäntekoa, perunannostoa kuin ojankaivuutakin. Ongelmaa aiheutti välimatka, sillä Simolan pelloille matka oli tietysti lyhyt, Hatanpään pellot sen sijaan sijaitsivat kaukana Pyhäjärven takana.²³

Vuodelta 1900 säilynyt tontin vuokrasopimus, ns. vuokrakontrahti²⁴, työmies Herman Edvard Niemenpään tontille kertoo aikansa rakentamismääräyksistä. Niemenpää vuokrasi tontin numero 125 Hennerin talon maista, joiden omistajina olivat Hatanpään Idmanit. Kohteen nykyinen osoite on Savanvalajankatu 9. Paikalla on edelleen Hermannin Niemenpään aikaisia rakennuksia ja kohde on tiettävästi koko Hyhkyn vanhin säilynyt. Kontrahdissa määrättiin muun muassa, että naapuritontteja ja katua vasten tuli jättää 2 metrin rakentamaton tila. Sopimuksessa kiellettiin myös tontin pitäminen kaatopaikkana sekä oluen ja väkijuoman kaupapaikkana. Samalla vaadittiin myös, että tontilla olevat rakennukset tuli palovakuuttaa mahdollisuuksien mukaan täyteen arvoon. Tontin vuokraajan vastuulle tuli ylläpitää myös tontin ohitse kulkeva tie hyvässä kunnossa, puolet sen leveydestä

²¹ Helenius 2003, 20-21, Toivo Borgenströmin kaavaluonnos 1900.

²² Helenius 2003, 35.

²³ Helenius 2003, 20.

²⁴ Helenius 2003, 22-23.

Käsityöläisyys eli vahvana 1900-luvun alun Hyhkyssä. Itsenäisten ammattinharjoittajien joukosta löytyi muun muassa seppiä, savenvalajia, puutarhureita, kirvesmiehiä, puuseppiä, hevosmiehiä, makkarantekijöitä, leipureita, nahkureita, partureita, pesutuvan ja mankelin vuokraajia, saunanpitäjiä, ruokatavarakauppiaita ja sittemmin jopa autohajottamokin.²⁵

Vuosisadan alkuvuosikymmenillä asukasluku oli koko Pispalan alueella jatkuvassa kasvussa ja vuonna 1912 Suomen senaatti hyväksyi, että alueesta muodostetaan taajaväkinen yhdyskunta. Samalla se määräsi toimeenpantavaksi rakennusjärjestyksen sekä säännöt paloturvallisuudelle ja terveydenhoidolle. Senaatin päätös oli esillä useaan otteeseen Pirkkalan ja sittemmin Pohjois-Pirkkalan kunnanvaltuustoissa. Vielä vuonna 1927 asia pysähtyi kunnanvaltuustoon, vaikka pispalalaiset korostivat rakennusjärjestyksen tarpeellisuutta. Kun insinööri Paavo Ahomaan rakennussuunnitelma sitten valmistui vuonna 1931, Pispala oli jo valmiiksi rakennettu. Ahomaan suunnitelman painopiste oli viemäriverkon rakentamisessa, joka toteutettiin kunnan teettäminä työttömyystöinä 1930-luvun pulavuosina. Huhtikuussa 1929 Pohjois-Pirkkalassa toimitettiin väestön henkikirjoitus. Kunnan koko asukasmäärä 18 809, ja tästä merkittävä osuus oli Hyhkyllä ja Pispalalla: Hyhkyssä asukkaita oli 4 282 ja Pispalassa 5852. Tampereella samaan aikaan oli vasta 47 549 asukasta.²⁶

Omakotiasutus

Hyhkyn nykyisenkaltainen tiivis asutus sai siis alkunsa 1900-luvun alkuvuosina. 1920-30-luvuilla Hyhkyyn muodostui yhtenäinen omakotitaloalue ja Borgenströmin vuonna 1900 laadittu suunnitelma sai pysyvän aseman Hyhkyn rakentamisessa. Talojen rakentajat olivat paikallisia kirvesmiehiä ja rakennuksia pystytettiin ajan tapaan hirsirunkoisina sekä melko varhain myös lautarakenteisina. Alueelle siirrettiin 1920-luvun alussa myös muutama Venäjän vallankumouksen myötä autioiksi jäänyt hirsihuvila Terijoelta. Heleniuksen mukaan Mikkolan, Haapasen ja Ulasen talot ovat Terijoelta tuotuja.²⁷ Hyhkyn talot olivat pääosin yhden perheen taloja, eikä rakennuksista tehty kovinkaan suuria. Taloihin saatettiin toki rakentaa muutama hellahuone tai muu pieni asunto vuokrattavaksi ja siten lisätulojen saamiseksi. Isoja vuokrataloja Hyhkyyn ei sitä vastoin noussut samassa määrin kuin esimerkiksi Pispalan puolelle.

Vuoden 1945 asemakaava

Vuonna 1937 Hyhky liitettiin Tampereen kaupunkiin ja arkkitehti Paaavo H. Salminen ryhtyi suunnittelemaan alueelle uutta asemakaavaa. Sotavuodet viivyttivät hanketta, ja uusi asemakaava vahvistettiin vasta vuonna 1945. Kaava koski koko Pispalanharjua ja muutossuunnitelmat olivat rajuja. Matalien puurakennusten tilalle suunniteltiin korkeita kerrostaloja ja liikenteen pääväyläksi Pyynikin kautta Tahmelaan ja siitä edellen Hyhkyn läpi länteen kulkeva Valtakunnantie, josta oli tarkoitus ohjata koko Tampereen läpikulkuliikenne. Vanha Hyhky oli siis vaarassa tuhoutua.²⁸

²⁵ Helenius 2003, 50.

²⁶ Helenius 2003, 35, 38.

²⁷ Helenius 2003, 35, 38.

²⁸ Helenius 2003, 38.

Vuoden 1952 Asemakaava muutti teiden nimet

Mittava tiehanke kuitenkin viipyi ja vuonna 1952 Hyky sai oman asemakaavaehdotuksensa yhdessä Epilän ja Kaarilan kanssa. Pispalan valtatieltä Lielahden tiehaarassa etelään erkaneva Hyhkyntie oli ollut kulkuväylänä Hyhkyyn. Uuden suunnitelman mukaan pääkulkuväylä oli 32 metrin levyinen Turuntie, jonka oli määrä kulkea Pyhäjärven rannassa. Hyhkyn asemakaavaan oli merkitty 79 omakotitonttia, 11 viljelystonttia, 31 kaksikerroksista ja 2 kolme-kerroksista rakennusta. Paikallinen keskusalue oli tuleva Hennerin aukio. Suunnitellun Turuntien ja Pättiniementien risteuksen oli määrä olla liikenteen keskuksena.²⁹

Uusi asemakaavaluonnos muutti perusteellisesti teiden nimitystä. Esimerkiksi entinen Hyhkyntie muuttui Pättiniemenkaduksi. Hyhkyntie oli vanha kylätie, joka jatkui Pispalan valtatieltä aina Pyhäjärven tuntumassa olleeseen kylän keskuspaikkaan ja sinne jääneisiin Karvolaan ja Simolaan sekä rannan huviloihin. Elinantie muuttui puolestaan Hyhkynkaduksi ja Urheilukentäntiestä tuli Hennerinkatu. Aikanaan myös entinen Koulukatu on muuttunut Mallastehtaankaduksi.³⁰ Vanhat tienimistöt ovat edelleen muistissa vanhojen Hyhkyläisten keskuudessa, vaikka uudetkin nimet otettiin paikallishistoriasta. Muistitiedon mukaan entinen Elinantie oli saanut aikanaan nimensä tien varrella asuneista kolmesta Elinasta.

Omakotiasumisen suosio kaupunkien laitamilta kasvoi entisestään sotien jälkeen. Samalla haluttiin luoda ja ylläpitää kotiseutua henkeä ja avuksi perustettiin omakotiyhdistyksiä. Hyhkyn omakotiyhdistys perustettiin vuonna 1962, jolloin kaupungissa toimi jo 30 muuta vastaavaa yhdistystä. Kotiseutuaatetta oli Hyhkyssä kuitenkin vaalittu jo pitkään tätä ennen. Yhdistyksen toiminta-alueen rajoina olivat etelässä Pyhjäjärvi, idässä Pispalan tilan länsiraja, pohjoisessa Porin rata ja lännessä Kaarilan tie Haapalinnasta Pyhjäjärveen.³¹ Sittemmin alueen asumismuodot ovat moninaistuneet muun muassa rivitaloasumiseen ja omakotiyhdistys korvattiinkin Hyhkyn kyläyhdistyksellä 1990-luvun puolivälissä.³²

Kaavoituksen seuraava vaihe oli, kun kaupunginhallitus julisti keväällä 1968 pohjoismaisen arkkitehtikilpailun Pispalan alueen asemakaavasunnittelusta, ja alueeseen kuului myös osa Hyhkyä. Kilpailun voitti arkkitehtitoimisto Kauria-Turtola-Lummaa-Vormala, ja varsinainen asemakaava valmistui 1975 ja vahvistettiin 1978. Tämän asemakaavan rakentamisperiaatteet ovat edelleen voimassa Hyhkyssä ja Pispalassa. Uusi asemakaava toi mukanaan tehokkaan rakennusoikeuden, uudenlaisen rakennusalueen määrittelytavan tonteille sekä paikoin pakolliseksi määritellyn rakennusten kaksikerroksisuuden. Kyseisessä kaavassa Hyhkyä ei suunniteltu kokonaisuutena, vaan mukaan otettiin Pispalan puoleinen alue. Läntinen Hyhky, toisin sanoen osa Hyhkynkadun länsipuolta, Urheilukentän alue sekä Hennerinkadun ympäristöt, jäi jopa kaavoittamatta. Kaavoitetulle alueelle puolestaan sallittiin suuri poikkeavuus vanhaan pientalovaltaiseen rakentamiseen nähden, minkä seurauksena aluekokonaisuus alkoi murentua ja Hyhky jakaantui tavallaan kahtia. Kaavalla kenties alunperin tavoiteltu säännöllisesti rakentunut pientaloidylli ei toteutunut, sillä rakennuttajat yhdistelivät tontteja ja rakensivat niille rivi- ja kerrostaloja maksimitehokkuuksin. Uudessa kaavassa oli myös suunnitelmallisesti rakentamiseksi Pättiniemenpuiston rantaan, mihin matala Hyhkynlahti ei kuitenkaan soveltunut. Sittemmin uusimman kaavan ulkopuolelle jääneet alueet Hyhkystä on liitetty mukaan kaavamuutoksiin ja tehokas uudisrakentaminen on ollut mahdollista koko Hyhkyn alueella.³³

²⁹ Helenius 2003, 38-39.

³⁰ Helenius 2003, 22-23, 25, 39.

³¹ Helenius 2003, 39.

³² Helenius 2003, 40

³³ Helenius 2003, 40-41.

Tielinjaukset

Tiet ja liikenneyhteydet ovat aina olleet keskeinen puheenaihe Hyhkyssä - eikä vähiten alueen keskeisen sijainnin takia. Suuria linjauksia käsiteltiin etenkin 1960-70-luvulla, jolloin suunniteltiin muun muassa Nokian moottoritien linjausta. Aiemmin mainitun Valtakunnantien oli määrä päätyä juuri tälle moottoritiele. Onneksi Valtakunnantie -haaveista lopulta luovuttiin ja moottoritielekin oli valittu Hyhkyä vähiten pirstova vaihtoehto. Hyhkyläiset olivat aktiivisia myös linja-autoreittien kehittämisessä. 1960-luvulla he hakivat kaupungilta alueelle linja-autoväylää ja saivatkin sen Ranta-Kaarilan ja Hyhkyn kautta. Linja kulki 1970-80-luvuilla muun muassa Hyhkyn- ja Hennerinkatua pitkin.³⁴ Lopulta kadun varrella asuvat kuitenkin toivoivat linjan lopettamista, koska raskas liikenne helisytti rajusti muun muassa katuvarren talojen ikkunalaseja kapealla soratiellä. Linja-autoliikenne myös häiritsi ja vaaransi kapeilla kaduilla liikkuvien turvallisuuden.³⁵ 1980-luvulle tultaessa Hyhkyn läpikulku-liikenne oli kasvanut sietämättömäksi muutenkin. Aktiivinen omakotiyhdistys alkoi ajaa Mattilankadun rakentamista moottoritien ali, jotta tilanne helpottuisi. Lopulta hanke meni läpi ja tien valmistuttua suljettiin ajoyhteys Simolankadulta Hyhkyyn.³⁶

Hyhky vuonna 2004

Hyhkyn omakotitaloalueen nykyinen ilme on saanut alkunsa 1900-luvun alussa, jolloin suuret tilanomistajat kaavoittivat maansa vuokratontteihin. Paitsi tonttijaossa, myös rakennuksissa ja tiestössä henkii yhä tämä sadan vuoden takainen maankäyttösuunnitelma.

Hyhky oli maaseutumainen yhdyskunta 1900-luvun alkuvuosikymmeninä, ja siellä oli muihin alueisiin verrattuna paljon käsityöläisiä. Hyhkystä muodostuikin eräänlainen kaupankäynnin ja palvelujen keskusalue palvelemaan sekä itä- että länsipuolen alueiden asukkaita sekä lukuisia harjutietä käyttäviä pitkänmatkankulkijoita. Vaikka teollistunut yhteiskunta on syrjäyttänyt monet vanhat käsityöammatit, jatkuu jollain aloilla käsityöläisyys ja pienyritys- ja Hyhkyssä edelleen, pienteollisuudeksi muuttuneena. Keskellä nykymittakaavan omakotitaloaluetta, joukkoon hyvin sulautuneena on edelleen pienteollisuutta antaen kaupunginosalle erityisen leiman.

Hyhkyssä on säilynyt hyvä yhteishenki. Kenties yhteishengen syntymiseen vaikutti aikanaan alueen sijaitseminen kaukana kuntakeskuksesta Pirkkalasta. Syrjäisen kylän väen oli usein tartuttava itse toimeen olojensa parantamiseksi. Esimerkiksi vanha Hyhkyntie (nyk. Pättiniemenkatu) on syntynyt talkootyöllä. Kyläläiset toivat itse havuja savisen maan sitomiseen ja lopuksi päälle tuotiin soraa. Myös ensimmäinen vesijohto oli saatu aikanaan Hyhkyyn nimenomaan talkootyönä. Kyseessä oli vesijohtojen vetäminen Kalle Kanervan lähteestä lähialueen taloihin.³⁷ Talkoohenki on säilynyt edelleen aktiivisena kyläyhdistystoimintana. Hyhkyn kyläyhdistys on ollut huolissaan pienen kaupunginosan kehittymisestä kasvavan rakennuspaineen ja tielinjausten ristitulessa. Tulevaisuuden hahmottamiseksi kylätoimikunta ryhtyi muun muassa keväällä 1999 kehittämään Hyhkyn kaupunginosan 10-vuotista kokonaissuunnitelmaa. Laajassa suunnitelmassa on huomioitu niin alueen leikkikentät, puistot ja

³⁴ Helenius 2003, 39.

³⁵ Helenius 2003, 41.

³⁶ Helenius 2003, 40.

³⁷ Helenius 2003, 38.

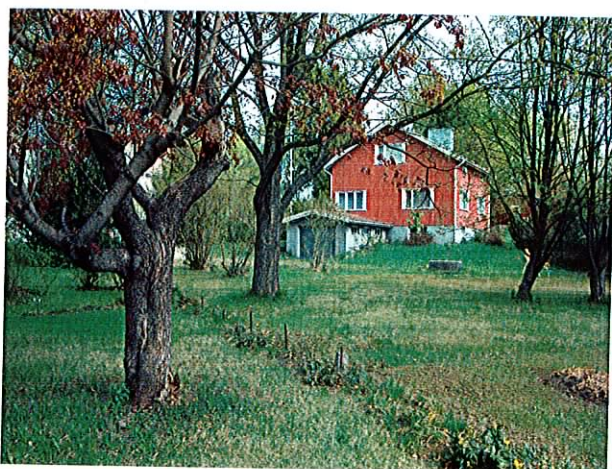
rannat kuin liikennejärjestelyt ja koko muu rakentaminen. Tavoitteena on ollut ennen kaikkea vanhan ainutkertaisen kyläyhteisön säilyminen.³⁸

Olellisesti yhteishenkeä on varmasti ylläpitänyt asukkaiden keskimäärin varsin vankka kytkös alueeseen. Toisin sanoen hyvin monen vanhaa taloa asuvan hyhkyläisen juuret ovat alueella ja usein jopa juuri nykyisessä asuinrakennuksessa on asuttu useammassa polvessa. Katkeamaton sukulaisuusketju talon rakentajasta nykyiseen omistajaan on nykypäivän kaupungissa harvinaista - ainakin Hyhkyssä esiintyvässä määrin. Sukutaloja on kenties pidetty myös huolellisemmin ja ainakin muutostyökorjauksia tehty harkiten. Hyhkyssä on jäljellä aitoutta, yhtenäisyyttä ja välittämistä, sellaista henkeä, joka välittyy ulkopuoliseenkin alueella kävijään.

Inventointiaineisto

ARVOALUE 1/2004

1950-luvun kokonaisuus ja Rantasen mallastehtaan ympäristö



Mallastehtaankadun ja Karvolankadun väliin jää maisemallisesti ja historiallisesti merkittävä alue. Arvoalueessa limittyvä sekä 1950-luvun rakennustaiteelliset, Mallastehtaankadun kaupunkikuvalliset sekä Rantasen mallastehtaan paikan historialliset arvot. Paikallishistoriallista merkitystä lisää myös alueelle sijoittuva vanha lähteen paikka.

Arvoalueen etelä- ja itäosassa on 1940- ja erityisesti 1950-luvun rakennuksista koostuva kokonaisuus (ks. kuva vieressä). Ra-

kennukset ovat hienolla tavalla säilyneet alkuperäisessä asussaan. Maiseman yhtenäisyyteen vaikuttaa ratkaisevasti myös se, että tontit ovat säilyneet väljinä ja rakentamattomina, kuten 1900-luvun puolivälin omakotitalorakentamiselle oli ominaista. Vehreät puutarhat ja jo korkeaan mittaan kasvanut puusto ovat olennainen osa maisemakokonaisuutta.

Alueen arvot liittyvät entiseen Rantasen Mallastehtaan historiaan. Itse tehdas on valitettavasti purettu Mallastehtaan- ja Hyhkynkadun kulmauksesta 2000-luvun alussa ja paikalle on valmistumassa usean huoneiston uudisrakennus jouluna 2004. Mallastehtaan historia jää kuitenkin elämään tontin ympärille, sillä tehtaan omistaneen Rantasen suvun jäsenet ovat vaikuttaneet myös lähialueen asuttamiseen: Rantasen sisarukset rakensivat tehtaan ympärille omakotitalonsa noin 1940-luvun tienoilla. Osa rakennuksista kuuluu näin ollen myös 1940-50-luvun rakennuskokonaisuuteen.

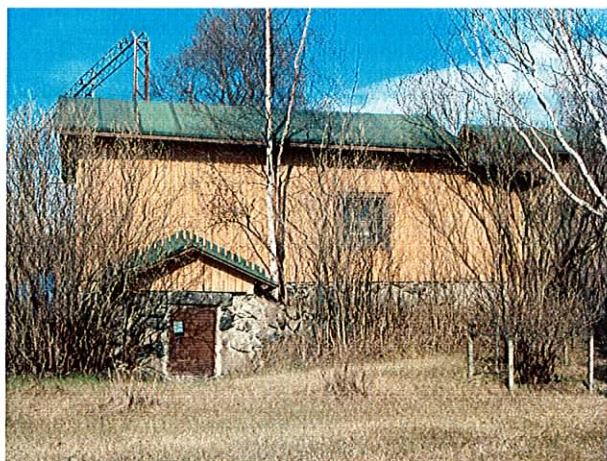
Kolmas ulottuvuus arvoalueeseen muodostuu Mallastehtaankadun loppupään ympäristöstä. Kapeaa katua kehystävät vanhat rakennukset ja isot koivut luovat kadunpätkästä idyllisen miljöö. Rakennuksista merkittävimmät ovat aivan kadussa kiinni oleva Hyhkyn entinen koulun opettajien jugendtyylinen asuinrakennus (nyk. Huovarin päiväkot) sekä vinosti vas-

³⁸ Helenius 2003, 138.

tapäättä olevat entiset ns. Kanervan lähteen rakennukset (nyk. Mallastehtaankatu 9-11) Paikalla sijaitisi pitkään lähde, jota tontille rakentanut Kanerva-niminen henkilö alkoi hyödyntää. Lähde oli yksi keskeisin paikka, josta hyhkyläiset hakivat juomavetensä ja siitä johdettiin vesijohtojakin lähitaloihin. Tämän lisäksi Kanerva hyödynsi lähdeä rakentamalla paikalle paikallisten käyttöön pesula- ja mankelirakennukset. Nämä ovat säilyneet osana maisemaa edelleen. Myös muut katuvarren vanhat rakennukset ovat säilyneet hyvin alkuperäisessä asussaan.

ARVOALUE 2/2004

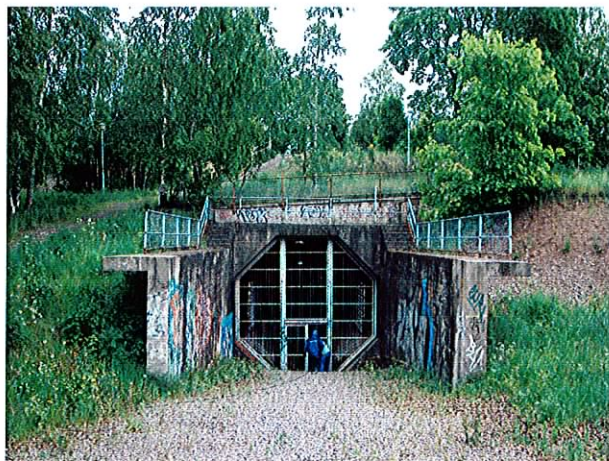
Radan varsi



Nykyisen Hyhkyn alue rajautuu pohjoisessa vanhaan Porin rataan, jota pitkin kulkee nykyään vilkas tavara- ja henkilöjunaliikenne. Alunperin Pispalan valtatie ja radan välinen alue on kuulunut Ala-Pispalaan. Välittömästi radan varseen on syntynyt ja sittemmin hyvin säilynyt pienen mittakaavan asuintaloympäristö. Asutuksen juuret ovat todennäköisesti ennen kaikkea Porin radan rakentamisessa 1890-luvulla. Työmaa kesti pitkään ja useat ratatyömiehet jäivät alueelle asumaan radan valmistumisen jälkeenkin. Alueen kiinteistöt sijaitsevat loivassa etelään viettävässä rinteessä. Pihapiirit ovat vehreitä ja rakennukset on sijoitettu pääsääntöisesti lähelle rataa. Näin ollen pihapiiri avautuu avarampana alapuolella kulkevalle Selkeenkadulle. Selkeenkadun vastapuolen rakennukset ovat puolestaan tiukasti kiinni katulinjassa, mistä syntyy mielenkiintoinen kontrasti katutilassa. Pihapiirit rakennuksineen ovat säilyneet hyvin vanhassa asussaan. Asuinrakennusten lisäksi piharakennukset sekä muut piharakenteet (kuten esim. pihakaivo) ja vanhat puutarhakasvit viestivät edelleen menneiden aikojen tunnelmaa.

ARVOALUE 3/2004

Uittotunnelin ympäristö



Pispalan harjun läpi kulkevat, 1800-luvun lopun harmaan ja punaisen harjun yli kulkeneen tukkitien tilalle rakennetut vanha (1930-luku) ja kuvassa näkyvä uusi (1960-luku) uittotunneli ovat yksi Pispalan ja koko Tampereen kannalta ainutlaatuisimpia rakennetun maiseman elementtejä. Rakenteet ovat säilyneet hyvin - jopa niin, että vanhat kuljetusvaunut raiteineen ovat edelleen paikoillaan. Uittotunneleilla ja niihin liittyvillä rakenteilla niin Pyhäjärven kuin Näsijärvenkin puolella rannassa on merkitystä osana laajempaa, metsäteollisuuden

kulttuuriperintöä, joka alueellisesti keskittyy hyvin suurelle alueelle Näsi- ja Pyhäjärven sekä Kokemäenjoen vesistöihin.

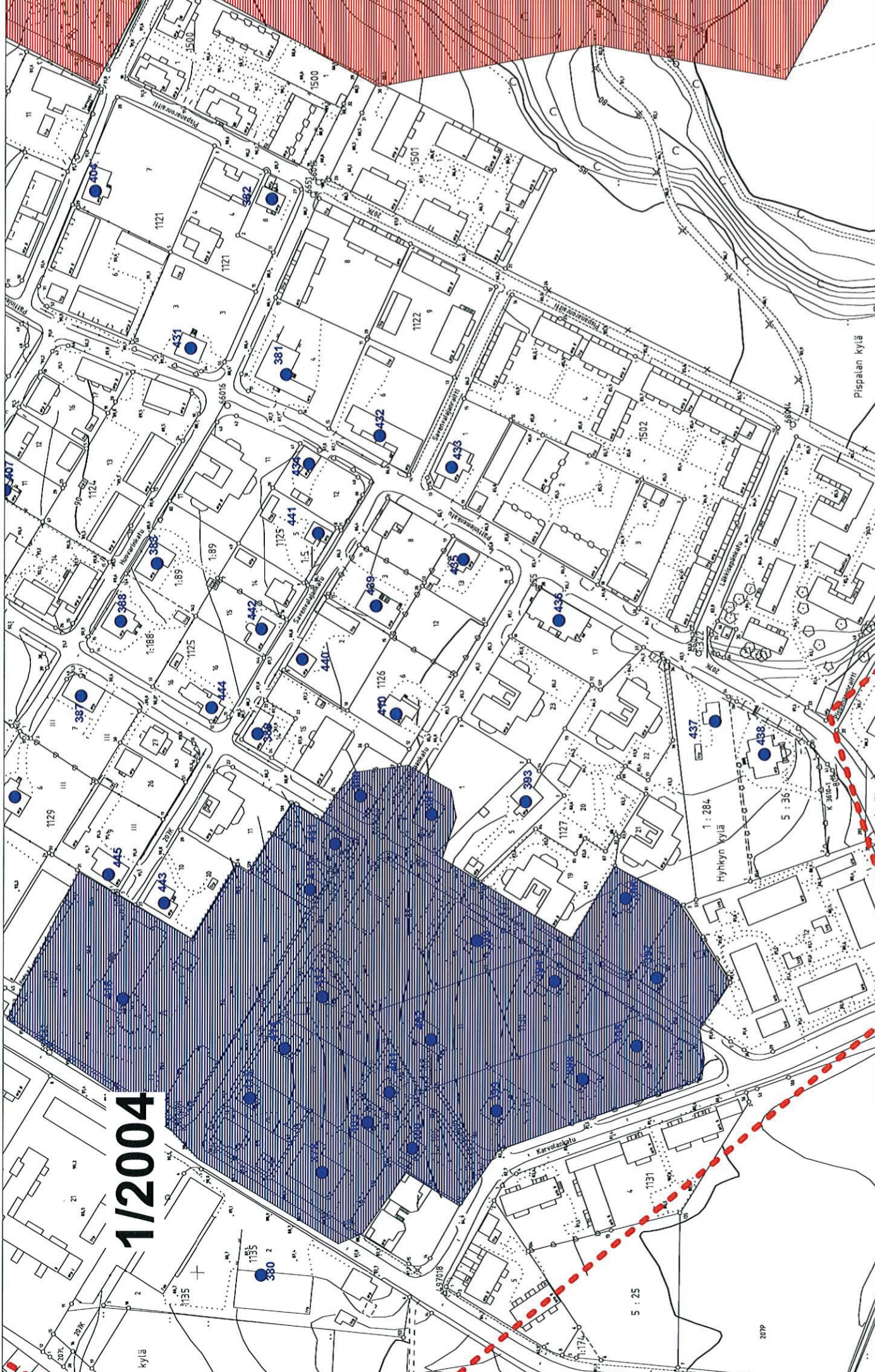
Lähdeluettelo

- Carlsson, Wilh.: Pitäjän kertomuksia I. Historiallinen ja maantieteellinen kertomus Pirkkalan pitäjästä. Suomalaisen kirjallisuuden seura. Osa 47. Helsingissä 1869.
- Helenius, Kyllikki Pispala Tampereen pääkaupunki. Kirjapaino Hermes Tampere 2001
- Helenius, Kyllikki: HYHKY hyvä kylä. Hyhkyn kaupunginosakirja, Kirjapaino Hermes, Tampere 2003
- Tampereen historia I. Vaiheet ennen 1840-lukua. Pentti Alhonen, Unto Salo, Seppo Suvanto, Viljo Rasila. Tampereen kaupunki. Kirjapaino Hermes Tampere 1988.

376 Hennerinkatu 2	3	427 Pohjanmaantie 3	2
377 Hennerinkatu 4	3	428 Pohjanmaantie 5	ei arvotettu
378 Hennerinkatu 5	2	429 Pohjanmaantie 7	ei arvotettu
379 Hennerinkatu 6	2	430 Pättiniemenkatu 1	2
380 Hennerinkatu 16	1	431 Pättiniemenkatu 3	2
381 Huovarinkatu 3	2	432 Pättiniemenkatu 7	1
382 Huovarinkatu 4	-	433 Pättiniemenkatu 9	3
383 Huovarinkatu 7	2	434 Pättiniemenkatu 10	3
384 Huovarinkatu 13	2	435 Pättiniemenkatu 14	3
385 Huovarinkatu 20	2	436 Pättiniemenkatu 16	1
386 Hyhkynkatu 9	3	437 Pättiniemenkatu 20	1
387 Hyhkynkatu 12	3	438 Pättiniemenkatu 22	1
388 Hyhkynkatu 13	3	439 Savenvalajankatu 7	2
389 Hyhkynkatu 17	ei arvotettu	440 Savenvalajankatu 9	1
390 Hyhkynkatu 19 B	2	441 Savenvalajankatu 10	2
391 Hyhkynkatu 21	2	442 Savenvalajankatu 14	3
392 Hyhkynkatu 22	3	443 Savenvalajankatu 15	2
393 Hyhkynkatu 23	3	444 Savenvalajankatu 16	ei arvotettu
394 Hyhkynkatu 24	2	445 Savenvalajankatu 20	1
395 Hyhkynkatu 26	2	446 Selkeenkatu 1	2
396 Hyhkynkatu 27	2	447 Selkeenkatu 2	1
397 Hyhkynkatu 29	3	448 Selkeenkatu 3	2
398 Karvolankatu 4	2	449 Selkeenkatu 4	2
399 Karvolankatu 6	2	450 Selkeenkatu 6	ei arvotettu
400 Karvolankuja 1	3	451 Selkeenkatu 7	3
401 Karvolankuja 3	2	452 Selkeenkatu 9	3
402 Karvolankuja 4	2	453 Selkeenkatu 10	3
403 Karvolankuja 5	2	454 Selkeenkatu 11	3
404 Kyläsepänkatu 1	3	455 Selkeenkatu 12	3
405 Kyläsepänkatu 8	ei arvotettu	456 Selkeenkatu 15	ei arvotettu
406 Kyläsepänkatu 10	3	457 UITTOTUNNELI	
407 Kyläsepänkatu 11	2	458 UITTOTUNNELI	
408 Kyläsepänkatu 12	3		
409 Maijakaisankuja 3	2		
410 Mallastehtaankatu 4	2		
411 Mallastehtaankatu 8	2		
412 Mallastehtaankatu 9	1		
413 Mallastehtaankatu 10	3		
414 Mallastehtaankatu 11	2		
415 Mallastehtaankatu 13	3		
416 Mallastehtaankatu 14	1		
417 Pispalan valtatie 48	1		
418 Pispalan valtatie 50	3		
419 Pispalan valtatie 52	1		
420 Pispalan valtatie 56	2		
421 Pispalan valtatie 73d	2		
422 Pispalan valtatie 73h	2		
423 Pispalan valtatie 73i	2		
424 Pispalan valtatie 75	2		
425 Pispalan valtatie 79	1		
426 Pispalan valtatie 81	2		

yhteensä 84 kohdetta

112004



Pispalan kylä

Hynkyn kylä

Karvolankatu

3/2004

